

สถานีตำรวจภูธรพระพุทธบาท
Phraphutthabat Police Station



การจัดการทรัพย์สินของราชการ ของบริจาค
การจัดเก็บของกลาง และแนวทางการนำไปปฏิบัติ
ของ สถานีตำรวจภูธรพระพุทธบาท
ประจำปีงบประมาณ พ.ศ.๒๕๖๗





ประกาศสถานีตำรวจภูธรพระพุทธบาท
เรื่อง การจัดการทรัพย์สินของราชการ ของบริจาค การจัดเก็บของกลาง
และแนวทางการนำไปปฏิบัติของสถานีตำรวจภูธรพระพุทธบาท
ประจำปีงบประมาณ พ.ศ.๒๕๖๗

ด้วย สถานีตำรวจภูธรพระพุทธบาท มีความมุ่งมั่นในการบริหารจัดการจัดการทรัพย์สินของราชการ ของบริจาค การจัดเก็บของกลาง และแนวทางการนำไปปฏิบัติ เพื่อให้มีการจัดเก็บ การเบิกจ่าย นำไปใช้ในการปฏิบัติงานของเจ้าหน้าที่ตำรวจ เป็นไปอย่างโปร่งใส มีประสิทธิภาพ คุ่มค่า และเกิดประโยชน์สูงสุดในเชิงภารกิจของสำนักงานตำรวจแห่งชาติ

ในการนี้ จึงได้กำหนดจัดทำมาตรการจัดการทรัพย์สินของราชการ ของบริจาค และการจัดเก็บของกลาง เพื่อเป็นแนวทางปฏิบัติในการจัดการทรัพย์สินของราชการ ของบริจาค และการจัดเก็บของกลาง สำหรับให้เจ้าหน้าที่ตำรวจถือปฏิบัติโดยทั่วกัน

ข้อ ๑ ประกาศฉบับนี้

“สถานีตำรวจ” หมายความว่า สถานีตำรวจ

“พัสดุ” หมายความว่า วัสดุ ครุภัณฑ์ของสถานีตำรวจที่มีไว้เพื่อใช้ร่วมกันเพื่อประโยชน์ของทางราชการ

“ของบริจาค” หมายความว่า เงินหรือพัสดุที่มีผู้มอบให้แก่สถานีตำรวจเพื่อใช้ในกิจการของสถานีตำรวจโดยระบุดูแลประสงฆ์ไว้ชัดเจน

“วัสดุ” หมายความว่า สิ่งของที่มีลักษณะโดยสภาพไม่คงทนถาวรหรือตามปกติมีอายุการใช้งานไม่นาน สิ้นเปลือง หดไป หรือเปลี่ยนสภาพในระยะเวลาอันสั้น

“ครุภัณฑ์” หมายความว่า สิ่งของที่มีลักษณะโดยสภาพคงทนถาวรหรือตามปกติมีอายุการใช้งานนาน ไม่สิ้นเปลือง หดไป หรือเปลี่ยนสภาพไปในระยะเวลาอันสั้น

“ผู้ยืม” หมายความว่า สถานีตำรวจหรือเจ้าหน้าที่ของสถานีตำรวจ

“ผู้ให้ยืม” หมายความว่า ผู้มีอำนาจอนุมัติให้ยืม

“ผู้มีอำนาจอนุมัติให้ยืม” หมายความว่า หัวหน้าสถานีผู้ให้ยืม หรือหัวหน้างานพัสดุหรือเจ้าหน้าที่อื่นที่หัวหน้าสถานีผู้ให้ยืมมอบหมาย

“ของกลาง” หมายความว่า วัตถุใดๆ หรือทรัพย์สิน ซึ่งตกมาอยู่ในความคุ้มครองของเจ้าพนักงาน โดยอำนาจของกฎหมายหรือโดยหน้าที่ในทางราชการ และได้ยึดไว้เป็นของกลางเพื่อพิสูจน์ในทางคดี หรือเพื่อจัดการอย่างอื่นตามที่ราชการ

ข้อ ๒ การเบิกยืม – คืน วัสดุสิ่งของหลวง ให้บุคลากรในสถานีตำรวจภูธรพระพุทธบาท ถือปฏิบัติตามระเบียบกรมตำรวจว่าด้วยการเบิกจ่ายวัสดุสิ่งของหลวงต่างๆ ฉบับที่ ๔๓ พ.ศ.๒๕๓๐ และระเบียบกระทรวงการคลังว่าด้วยการจัดซื้อจัดจ้างและการบริหารพัสดุภาครัฐ พ.ศ.๒๕๖๐ ดังนี้

๑. การยืมพัสดุหรือนำพัสดุไปใช้ในกิจการใดๆ ต้องเป็นไปเพื่อประโยชน์ของทางราชการ โดยผู้ให้ยืมต้องคำนึงถึงประสิทธิภาพ ความคุ้มค่า และเกิดประโยชน์สูงสุดในเชิงภารกิจของรัฐประกอบการให้ยืมด้วย

๒. ผู้ให้ยืมต้องจัดให้ผู้ยืมทำหลักฐานการยืมเป็นลายลักษณ์อักษร ตามแบบฟอร์มที่กรมบัญชีกลาง หรือสำนักงานตำรวจแห่งชาติ กำหนดทุกครั้ง

๓. ผู้ให้ยืมต้องกำหนดระยะเวลาส่งคืนพัสดุ โดยปกติพึงกำหนดให้สอดคล้องกับเหตุผลความจำเป็นในการใช้พัสดุที่ยืมนั้น ทั้งนี้ ระยะเวลาการยืมสูงสุดสำหรับการยืมแต่ละคราวไม่ควรเกิน ๑ เดือน นับจากวันที่ยืม หรือระยะเวลาที่สำนักงานตำรวจแห่งชาติกำหนด แต่หากมีความจำเป็นอาจขอขยายระยะเวลาการยืมต่อไปได้ โดยดำเนินการให้มีหลักฐานการยืมที่ครอบคลุมระยะเวลายืมที่ขยายออกไป โดยนำข้อ ๒ มาใช้โดยอนุโลม

๔. กรณี พักตร์ที่ยืมเกิดชำรุดเสียหาย หรือใช้การไม่ได้ หรือสูญหายไป ให้ผู้ยืมจัดการแก้ไขซ่อมแซมให้คงสภาพเดิมโดยเสียค่าใช้จ่ายของตนเอง หรือชดใช้เป็นพัสดุประเภท ชนิด ขนาด ลักษณะ และคุณภาพอย่างเดียวกัน หรือชดใช้เป็นเงินตามราคาที่เป็นอยู่ในขณะยืม

๕. เมื่อครบกำหนดยืม หากผู้ยืมยังไม่ส่งคืนพัสดุที่ยืมไป ให้ผู้ให้ยืมหรือเจ้าหน้าที่ที่ได้รับมอบหมายจากผู้ให้ยืมติดตามทวงพัสดุที่ยืมไปคืนภายใน ๕ วัน นับแต่วันครบกำหนด

ข้อ ๓ แนวทางการจัดเก็บของกลาง ให้ดำเนินการจัดเก็บของกลาง ตามระเบียบการตำรวจเกี่ยวกับคดีลักษณะที่ ๑๕ เรื่อง การรับส่งงานในหน้าที่ราชการ พ.ศ.๒๕๕๗ และตามแนวทางการปฏิบัติดังนี้

๑. ยึดของกลางได้จากตัวบุคคลใด เป็นของกลางอะไร ให้ทำบันทึก (บันทึกการตรวจค้น) ให้ถูกต้องตามกฎหมาย เช่น ต้องบันทึกว่าก่อนลงมือค้นเพื่อพบของกลางนั้น เจ้าพนักงานผู้ค้นได้แสดงความสามารถก่อนค้น ได้ค้นต่อหน้าผู้ครอบครองสถานที่ หรือบุคคลในครอบครัวของผู้ค้นหรือต่อหน้าพยานอย่างน้อย ๒ คน (ป.วิ.อ.ม. ๑๐๒, ป.เกี่ยวกับคดีลักษณะที่ ๑๕ บทที่ ๑ ข้อ ๔๑๘)

๒. ของกลางที่ยึดได้ ต้องให้ผู้ครอบครองสถานที่ บุคคลในครอบครัวผู้ต้องหา ผู้แทนหรือพยานดู เพื่อให้รับรองว่าถูกต้อง ถ้าบุคคลดังกล่าวนั้นรับรองหรือไม่รับรองก็ให้บันทึกไว้

๓. การค้นของกลาง ผู้ค้นต้องบันทึกรายละเอียดของการค้นและทำบัญชีรายละเอียดสิ่งของที่ค้นได้ไว้ด้วย บันทึกการค้น และบัญชีสิ่งของกลางนั้นให้อ่านให้ผู้ครอบครองสถานที่ บุคคลในครอบครัวผู้ต้องหา จำเลย ผู้แทน หรือพยานฟังแล้วแต่กรณี และให้ผู้ผู้นั้นลงลายมือชื่อรับรองไว้

๔. เมื่อนำของกลางไปถึงที่ทำการของพนักงานสอบสวน ให้จัดรูปพรรณสิ่งของกลางลงในรายงานประจำวันและสมุดยึดทรัพย์และของกลาง แล้วเขียนเลขกำกับที่ยึดทรัพย์ติดไว้กับสิ่งของนั้นให้มั่นคงอย่าให้หลุดหรือสูญหายได้ แล้วเก็บรักษาไว้ตามระเบียบ (ข้อบังคับการเก็บรักษาของกลาง กระทรวงมหาดไทย พ.ศ.๒๕๘๐)

๕. ของกลางใดที่จะต้องส่งตรวจพิสูจน์ พึงดำเนินการให้ถูกต้องตามวิธีการหรือระเบียบในส่วนราชการที่เกี่ยวข้อง เช่น ถ้าจะส่งไปตรวจพิสูจน์ที่กองพิสูจน์หลักฐานฯ ก็ควรปฏิบัติตามเอกสารคู่มือของกองพิสูจน์หลักฐานฯ เรื่องคำแนะนำในการเก็บรักษาและจัดส่งเอกสารหรือวัตถุของกลางไปตรวจพิสูจน์ เป็นต้น ของกลางที่จะส่งไปตรวจพิสูจน์จะต้องให้ผู้ต้องหาลงชื่อกำกับหีบห่อและบันทึกไว้ด้วย เมื่อได้รับการตรวจพิสูจน์แล้ว ให้แจ้งให้ผู้ต้องหาทราบ ถ้าผู้ต้องหารับรองผลก็ให้สอบสวนเพิ่มเติมไว้ เพราะถ้าในชั้นพิจารณา ผู้ต้องหายังรับรองผลการตรวจพิสูจน์ดังกล่าว ก็อาจจะไม่ต้องนำผู้ตรวจพิสูจน์มาเบิกความต่อศาลอีก

๖. ในชั้นสอบสวน ถ้ามีของกลางอย่างใดๆ จะต้องจัดทำบัญชีของกลางประกอบสำนวนการสอบสวนไว้ (ป.วิ.อ.ม. ๑๓๙ วรรคสอง) วิธีจัดทำบัญชีของกลางนั้น ให้ดำเนินการดังนี้

- ในการลงรายละเอียดสิ่งของกลางในบัญชีนั้น ให้ตรวจสิ่งของให้ถูกต้องกับสมุดยึดทรัพย์ของกลาง รายงานประจำวัน และคำให้การ จำนวนห่อ จำนวนสิ่งของ ให้ถูกต้องตรงกัน อย่าให้คลาดเคลื่อนประการที่สำคัญที่สุดก็คือ ไม่ควรมีการขีดฆ่าหรือแก้ไขเพิ่มเติม เพราะจะทำให้เกิดการสงสัย ถ้าจำเป็นก็ให้ขีดฆ่าและลงนามกำกับไว้ ห้ามขูดลบเป็นอันขาด

- สิ่งของกลางอย่างอื่นอย่างใดที่คั้นได้จากผู้ต้องหาหรือบุคคลผู้ครอบครองสิ่งของนั้น ต้องให้ผู้ต้องหาหรือบุคคลนั้น ลงนามกำกับไว้ในบัญชีของกลางนั้นด้วย

- เอกสารพยานที่คั้นได้ ให้พนักงานสอบสวนจดลงบัญชีของกลางเช่นเดียวกัน เว้นแต่ของราคา ไม่ต้องใส่ ถ้ามีการคั้นเอกสารหรือส่งเอกสารไปที่ใด ให้หมายเหตุไว้ในช่องหมายเหตุนั้นด้วย (ป.เกี่ยวกับคดีลักษณะ ๑๕ บทที่ ๕ ข้อ ๔๓๒)

๗. ในคดีความผิดเกี่ยวกับทรัพย์สิน เช่น ลักทรัพย์ วิ่งราวทรัพย์ ชิงทรัพย์ ปล้นทรัพย์ กรรโชกทรัพย์ ฉ้อโกงทรัพย์ ยักยอกทรัพย์ หรือรับของโจร ถ้าทรัพย์สินที่ถูกประทุษร้ายมีหลายราคา และมีทั้งที่ได้คั้นและไม่ได้คั้น ให้เป็นดุลยพินิจของพนักงานสอบสวน หากสามารถบันทึกไว้ในแบบพิมพ์บัญชีเดียวกัน (ใช้แบบพิมพ์บัญชีทรัพย์สินถูกประทุษร้าย/ได้คั้น/ไม่ได้คั้น) แต่ถ้าบันทึกรวมไว้ในแบบพิมพ์บัญชีเดียวกันไม่ได้ ก็ให้แยกบันทึก เช่น กรณีได้ทรัพย์สินคั้น ขณะสำนวนอยู่ในระหว่างการพิจารณาของผู้บังคับบัญชาระดับกองบังคับการ, กองบัญชาการ หรือสำนักงานตำรวจแห่งชาติ รวมทั้งในชั้นพนักงานอัยการ ให้ทำบัญชีทรัพย์สินถูกประทุษร้ายได้คั้น แยกจากบัญชีทรัพย์สินถูกประทุษร้าย เป็นต้น ทั้งนี้ ให้ผู้ต้องหา ผู้เสียหาย พนักงานสอบสวน และผู้ที่เกี่ยวข้องแต่ละรายการ ลงชื่อรับรองไว้ เพื่อประโยชน์ในการที่พนักงานอัยการจะใช้บรรยายฟ้อง และขอเรียกทรัพย์สินหรือราคาแทนผู้เสียหายไปในคำฟ้องนั้น (ป.วิ.อ.ม.๔๓, หนังสือ คต.ตร.ที่ ๐๐๐๔.๖/๑๐๙๔๐ ลง ๓ ก.ย.๕๕ เรื่อง แนวทางปฏิบัติในการทำสำนวนการสอบสวนเพิ่มเติม)

ข้อ ๔ นอกจากการตรวจสอบพัสดุประจำปี ตามกระทรวงการคลังว่าด้วยการจัดซื้อจัดจ้างและการบริหารพัสดุภาครัฐ พ.ศ.๒๕๖๐ แล้ว ให้เจ้าหน้าที่พัสดุและสารวัตรอำนาจการสถานีตำรวจภูธรพระพุทธบาท ตรวจสอบวัสดุ และบัญชีวัสดุเป็นประจำทุกเดือน รวมถึงเช็คสภาพดูแลรักษาให้วัสดุนั้นพร้อมใช้งานอยู่ตลอดเวลา และรายงานให้หัวหน้าสถานี ทราบภายใน ๗ วัน นับแต่วันที่ได้ดำเนินการตรวจสอบวัสดุ โดยให้มีการตรวจสอบและตรวจนับอาวุธยุทธภัณฑ์ของสถานีตำรวจเพื่อให้มีความพร้อมต่อการใช้งานในภารกิจ

ข้อ ๕ การรับของบริจาค ให้บุคลากรในสถานีตำรวจภูธรพระพุทธบาทปฏิบัติตามระเบียบกระทรวงการคลังว่าด้วยการรับเงินหรือทรัพย์สินที่มีผู้บริจาคให้ทางราชการ พ.ศ.๒๕๒๖ โดยกิจการใดๆ ที่เกี่ยวข้องกับการยืม การเก็บรักษา และการตรวจสอบ ที่ไม่ได้ระบุไว้ในระเบียบดังกล่าว ให้ถือปฏิบัติตามประกาศฉบับนี้โดยอนุโลม

ข้อ ๖ สถานีตำรวจภูธรพระพุทธบาท มีอำนาจหน้าที่ในการประชาสัมพันธ์และเสริมสร้างความรู้ความเข้าใจให้บุคลากรในสังกัดรับทราบและถือปฏิบัติตามมาตรการจัดการทรัพย์สินของราชการและของบริจาค

ทั้งนี้ ตั้งแต่บัดนี้เป็นต้นไป

สั่ง ณ วันที่ ๑๒ มกราคม พ.ศ.๒๕๖๗

พันตำรวจเอก

(วีระวุฒิ คำสุวรรณ)

ผู้กำกับการสถานีตำรวจภูธรพระพุทธบาท



แนวทางการปฏิบัติการจัดการทรัพย์สินของทางราชการ



วัสดุ, ครุภัณฑ์

คลังพัสดุ

1. การจัดเก็บ

พัสดุ, ครุภัณฑ์

ศาสตราภัณฑ์

- เก็บพัสดุโดยพิจารณาตามประเภท, คุณสมบัติ, ขนาดของพัสดุ, พื้นที่จัดเก็บ และความต้องการหรือการแจกจ่าย เช่น พิวสดที่เบิกใช้บ่อยจะเก็บไว้ใกล้ๆ เป็นต้น
- คำนึงถึงความปลอดภัยด้านอัคคีภัย เช่น เว้นช่องว่างระหว่างกองพัสดุกับเพดาน
- มีการควบคุมแมลงและสัตว์ เพื่อป้องกันความเสียหาย เช่น พ่นยาโรยยาป้องกัน

สารวัตรอำนาจการ (หัวหน้าพัสดุ) ควบคุมดูแลแต่ละขั้นตอนและตรวจสอบคลังพัสดุอย่างน้อย เดือนละ 1 ครั้ง

- สถานที่เก็บพัสดุมั่นคงปลอดภัย หรือมีตู้นิรภัยสำหรับอาวุธปืน
- กำหนดสถานที่เก็บอาวุธปืนให้เป็นพื้นที่สงวนสิทธิบุคคลที่ไม่มีหน้าที่เกี่ยวข้อง ในการเข้าออก
- โรงเก็บยานพาหนะ มีโครงสร้างแข็งแรง มีอากาศถ่ายเทสะดวก และมีแสงสว่างที่พอเหมาะ



แนวทางการปฏิบัติการจัดการทรัพย์สินของทางราชการ

2. การบันทึก

1. เจ้าหน้าที่พัสดุทำการบันทึก บัญชีวัสดุ/ทะเบียนคุมทรัพย์สินแยกตามประเภทและชนิด และวิธีการได้มาเช่น จัดซื้อเอง ได้รับความจัดสรร หรือได้รับบริจาค โดยใช้เอกสารอ้างอิงจาก ใบตรวจรับใบส่งของ ใบแจ้งหนี้ หรือฎีกาใบเบิก (กรณีได้รับจัดสรร)

2. นำวัสดุเก็บเข้าคลังวัสดุให้เรียบร้อย

ตัวอย่างทะเบียนคุมทรัพย์สิน

ทะเบียนคุมทรัพย์สิน

ปีงบประมาณ/รอบระยะเวลาบัญชี: ...

ชื่อผู้ขาย/ผู้รับจ้าง/ผู้รับโอน:

บัญชีวัสดุ

ปีงบประมาณ: ...

วัสดุ

- ลงบัญชีวัสดุตามแบบที่ กวพ. กำหนด

ครุภัณฑ์

- ลงทะเบียนคุมทรัพย์สินตามแบบที่ กวพ. กำหนด

ศาสตราภรณ์

- ลงทะเบียนคุมทรัพย์สินตามแบบที่ กวพ. กำหนด

- ลงข้อมูลในระบบ POLIS

3. การเบิกจ่าย

ผู้ยื่นขอเบิก → จนท.พัสดุ → สารวัตรอำนาจการ → ผู้กำกับการ → จนท.พัสดุ ผู้ยื่นขอเบิก

ผู้ยื่นขอเบิก

- เจ้าหน้าที่ตำรวจในสังกัด ยื่นความประสงค์ขอเบิกพัสดุ โดยกรอกข้อมูลตามแบบฟอร์มที่กำหนด ยื่นกับเจ้าหน้าที่พัสดุ
- แบบขอใช้รถ
- แบบขอเบิกวัสดุ
- แบบขอเบิกอาวุธปืน

ตัวอย่าง
ขาดใช้รถส่วนกลาง

วันที่: ... เดือน: ...

ตำแหน่ง: ...

จนท.พัสดุ

เจ้าหน้าที่ตรวจสอบใบเบิกวัสดุ จากผู้ขอเบิกว่าถูกต้องครบถ้วนหรือไม่ ตรวจสอบรายการขอเบิกและวัสดุคงคลังว่ามีเพียงพอหรือไม่ เสนอต่อสารวัตรอำนาจการ (หัวหน้าเจ้าหน้าที่พัสดุ)

ระยะ
ดำเนินการภายใน 1 วัน

สารวัตรอำนาจการ

สารวัตรอำนาจการ (หัวหน้าเจ้าหน้าที่พัสดุ) ตรวจสอบความถูกต้อง ครบถ้วนของใบเบิกอีกครั้ง

- เสนอต่อผู้กำกับการ (หัวหน้าหน่วยงาน) เพื่ออนุมัติให้เบิกจ่ายพัสดุ

ระยะ
ดำเนินการภายใน 1 วัน

ผู้กำกับการ

ผู้กำกับการ (หัวหน้าหน่วยงาน) พิจารณาเหตุผลและความจำเป็นในการเบิก

- อนุมัติให้เบิกจ่าย
- ไม่อนุมัติให้เบิกจ่าย (นำใบเบิกกลับไปแก้ไขใหม่)

ระยะ
ดำเนินการภายใน 1 วัน

จนท.พัสดุ ผู้ยื่นขอเบิก

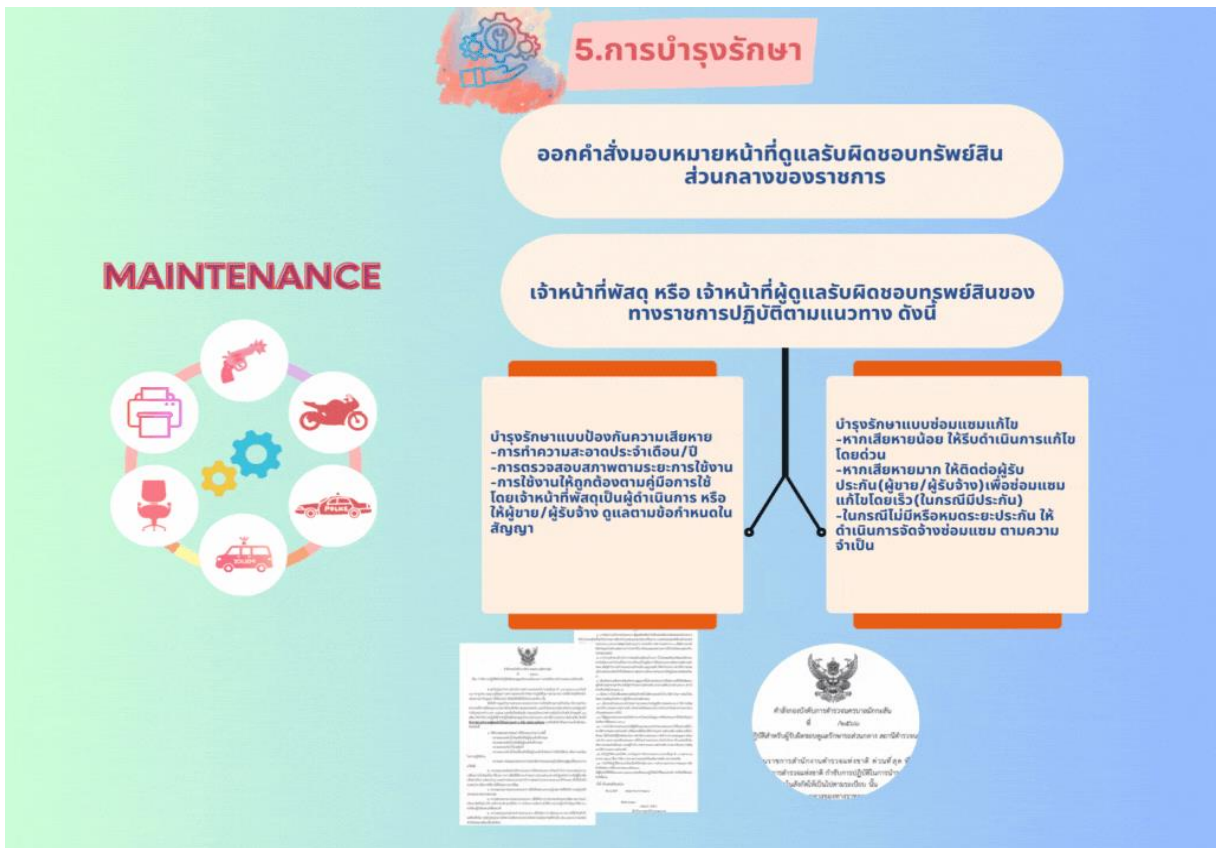
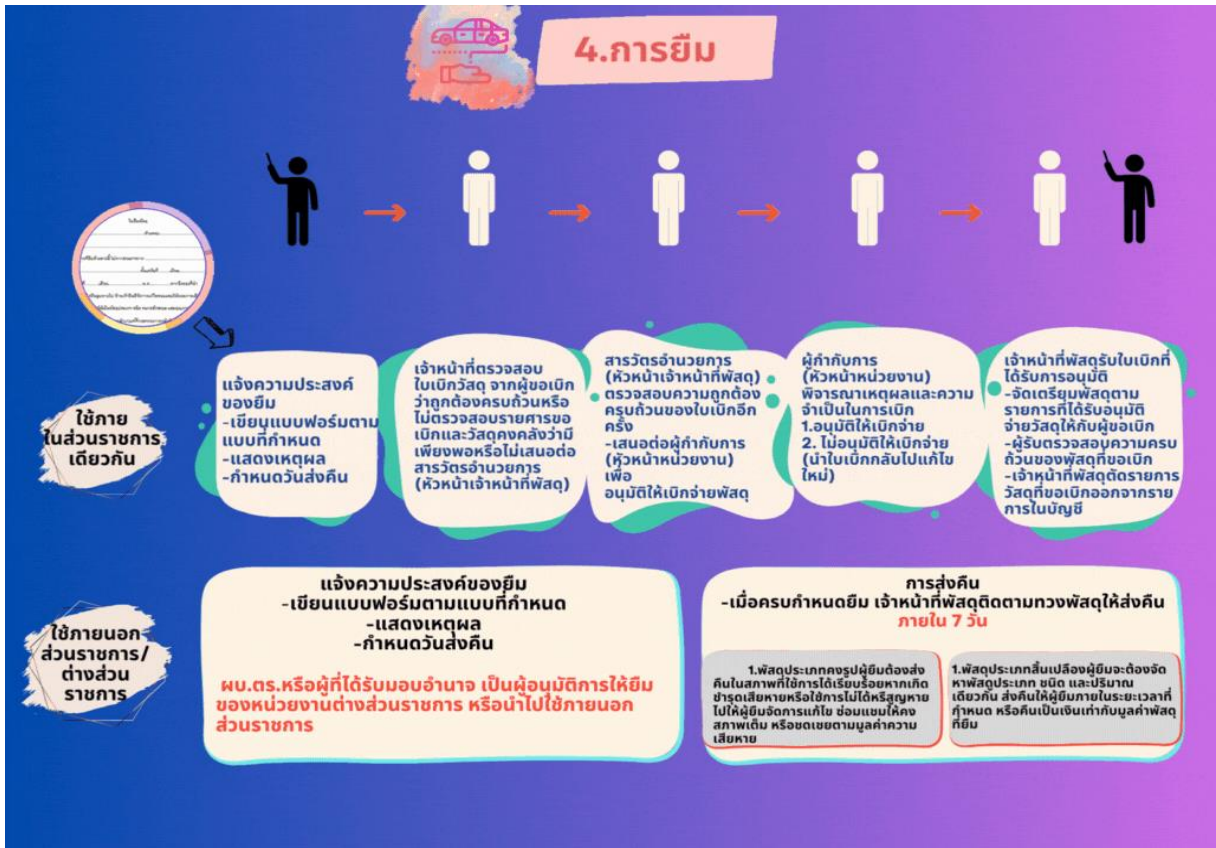
เจ้าหน้าที่พัสดุรับใบเบิกที่ได้รับการอนุมัติ

- จัดเตรียมพัสดุตามรายการที่ได้รับอนุมัติจ่ายวัสดุให้กับผู้ขอเบิก
- ผู้รับตรวจสอบความครบถ้วนของพัสดุที่ขอเบิก
- เจ้าหน้าที่พัสดุตัดรายการวัสดุที่ขอเบิกออกจากรายการในบัญชี

ระยะ
ดำเนินการภายใน 1 วัน

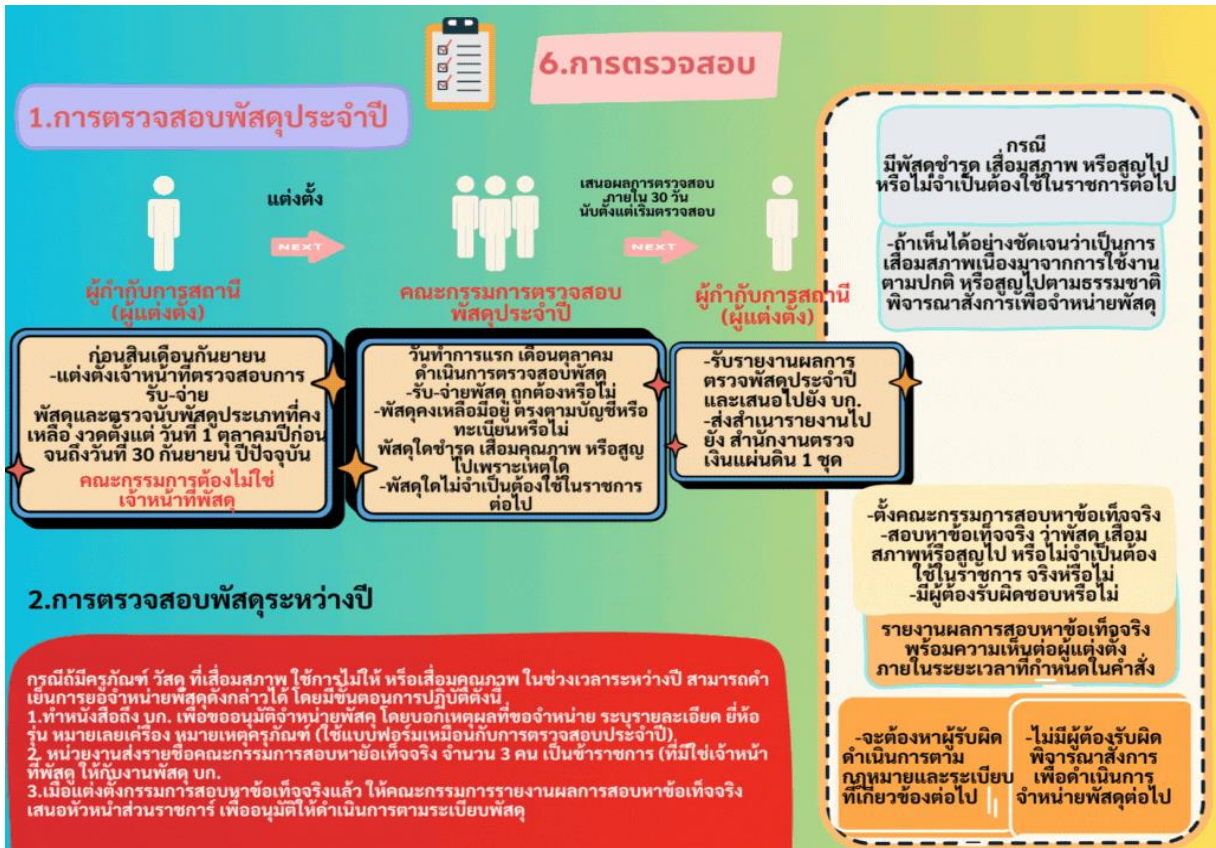


แนวทางการปฏิบัติการจัดการทรัพย์สินของทางราชการ





แนวทางการปฏิบัติการจัดการทรัพย์สินของทางราชการ



- ตั้งคณะกรรมการสอบหาข้อเท็จจริง

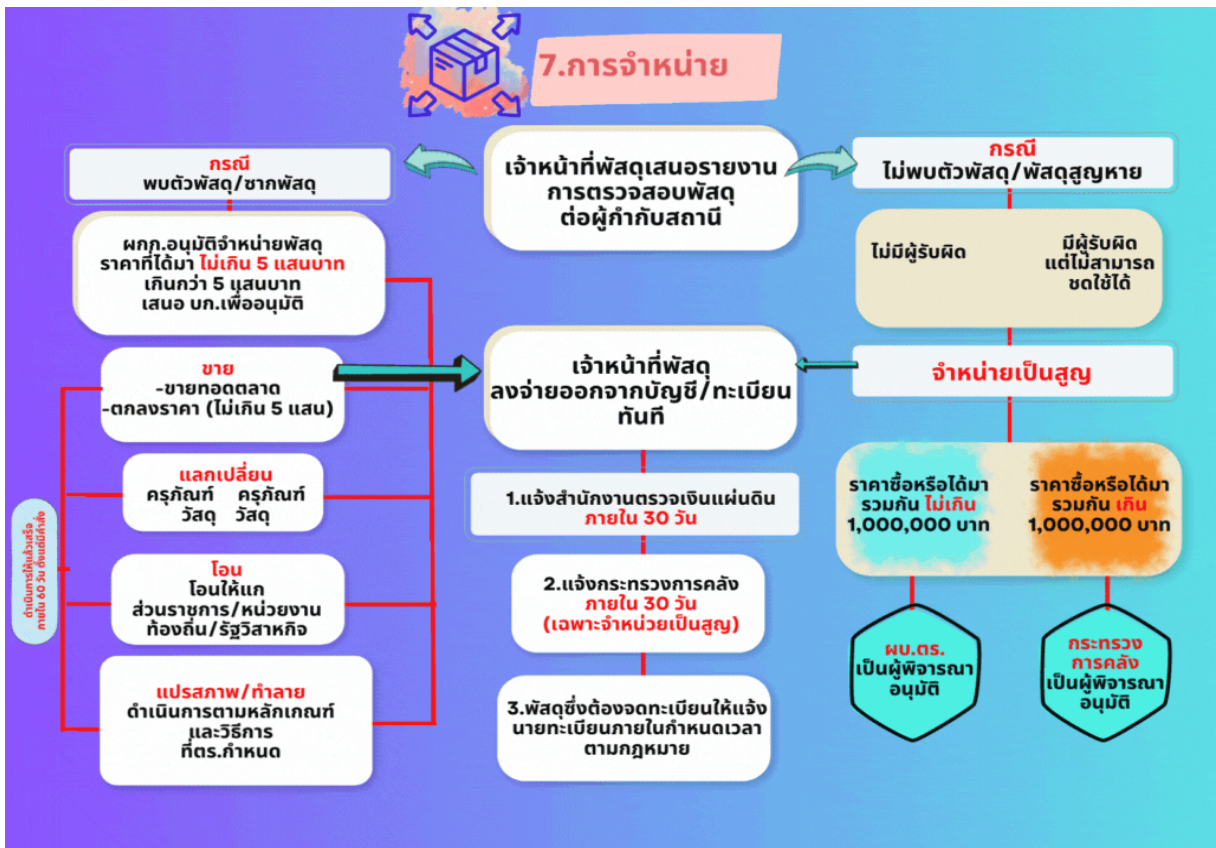
- สอบหาข้อเท็จจริง ว่าพัสดุ เสื่อมสภาพหรือสูญไป หรือไม่จำเป็นต้องใช้ในราชการ จริงหรือไม่

- มีผู้ต้องรับผิดชอบหรือไม่

รายงานผลการสอบหาข้อเท็จจริง พร้อมความเห็นต่อผู้แต่งตั้ง ภายในระยะเวลาที่กำหนดในคำสั่ง

- จะต้องมีผู้รับผิดชอบดำเนินการตาม กฎหมายและระเบียบ ที่เกี่ยวข้องต่อไป

- ไม่มีผู้ต้องรับผิดชอบ เพื่อดำเนินการจำหน่ายพัสดุต่อไป





แนวทางการปฏิบัติการเก็บรักษาและการจำหน่ายของกลาง

1. การเก็บรักษา



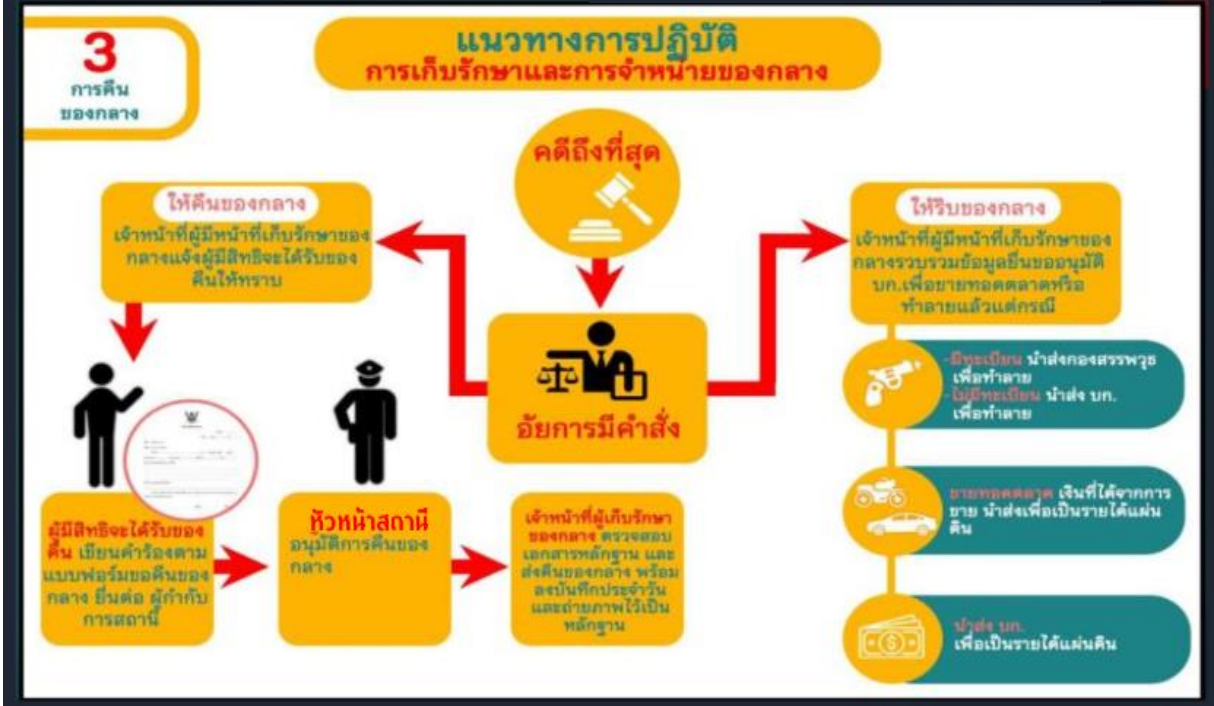
2. การตรวจสอบ





แนวทางการปฏิบัติการเก็บรักษาและการจำหน่ายของกลาง

3. การคืนของกลาง



4. การจำหน่ายของกลาง

